

AIT

ABIT

12.2022

**BANKEN UND BEHÖRDEN ·
BANKS AND AUTHORITY BUILDINGS**

NAN · GEHRI · AGN · HEIMSPIELARCHITEKTEN · MIXD
SEILER LINHART · LEDERER RAGNARSDÓTTIR OEI
ASP · AUER WEBER · GERHARDS · FORMWÄENDE

KANTONALBANK IN SARNEN

Entwurf • Design Seiler Linhart Architekten, CH-Sarnen

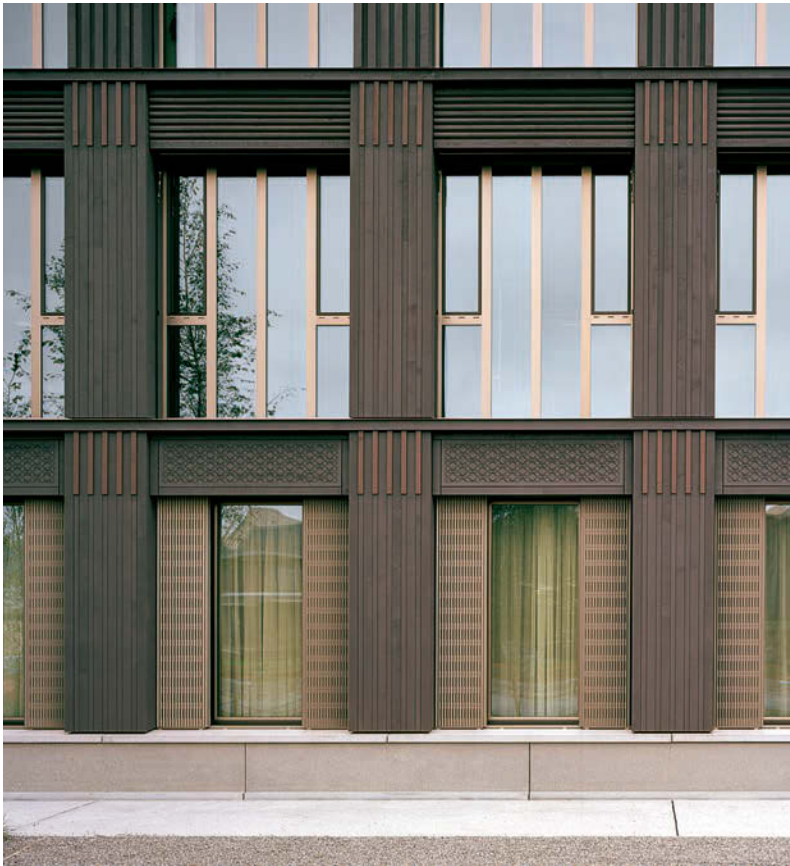
Am nördlichen Rand des historischen Zentrums von Sarnen soll ein lebendiges Arbeits- und Wohnquartier entstehen. Den Auftakt der Siedlungsentwicklung meistern Seiler Linhart mit ihrem Neubau für die Obwaldner Kantonalbank vorbildlich und progressiv. Entwurfsprägend sind die Fassade und die sichtbare Konstruktion aus Eschen- und Fichtenholz des lokalen Forstes – die etwas andere Holzbank ...

von • by Stephan Faulhaber

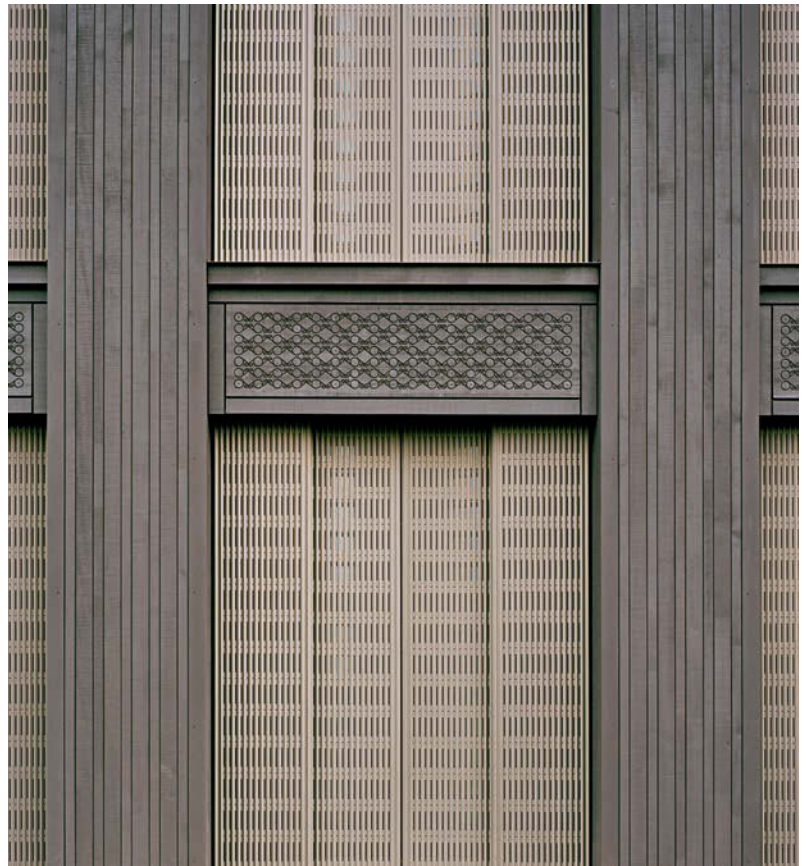
Zwischen einem durchgrünten Wohnquartier und einem öden Gewerbegebiet liegt der neue Hauptsitz der OKB. Hier führt er mit seinem fünfgeschossigen Volumen – noch solitär – den zuvor unvermittelten Wechsel von klein zu groß dimensionierter Peripheriebebauung geschickt zusammen. Auch die vorerst uneindeutige Materialität des Gebäudes wirkt vermittelnd; das Holz der dunklen graubraun gefärbten Fassade offenbart sich erst in unmittelbarer Nähe. Die feinen senkrechten Fugen und Fräsungen der vertikalen und die ornamentalen Reliefs der horizontalen Schalung changieren zwischen Rustikalität und Opulenz. Dieser Scheinwiderspruch setzt sich wirkmächtig in der zentralen, doppelgeschossigen Empfangshalle fort. Äußerst edel wirken das unbehandelte Brettschichtholz und die hellen Bodenplatten aus Zement und regionalem Flusskies. Der zufällige Charakter der Holzmaserung und Gesteinskörnung kontrastiert mit der räumlichen Taktung. Auch die zweiviertelgewendelte Treppe und die davorstehenden zwei Pfosten – die im 45-Grad-Winkel zur übrigen Konstruktion stehen – widersetzen sich einer überkommenen Steifigkeit. Es sind diese liebevollen Details, die *Emotio statt Ratio* propagieren; wie man es – bis auf Ausnahmen wie LRO (S. 94) – nur noch von den Schweizern kennt. Aus der Holzkonstruktion ergibt sich ein quadratisches Deckenraster, das wiederum durch hochkant befestigte Plättchen untergliedert wird, zwischen denen das sogenannte Human Centric Lighting versteckt liegt – eine dynamische Beleuchtung, die den Verlauf des Tageslichts wiedergibt. Vom Foyer und den Beratungstheken wird man über die Treppe auf die Galerieebene geführt und gelangt dort zu den Besprechungszimmern und einem großen Mehrzweckraum. Die Büroräume der Mitarbeiter in den darüberliegenden zwei Regelgeschossen und dem Dachgeschoss werden über separate Eingänge im Erdgeschoss und der Tiefgarage erschlossen; dort versorgt ein rund zehn Meter hoher Innenhof den Mittelflur mit Tageslicht. Voller Vorfreude blicken wir auf die weitere Entwicklung des Quartiers – mit der Architektur von Seiler Linhart Architekten steht bereits ein beachtliches Vermögen auf der Habenseite.







Feingliedertes Holz auf einem robusten Betonsockel • Finely structured wood on a stout concrete foundation



Ornamentale betonen die Lettern „OKB“ den Fenstersturz. • The letters OKB emphasize the window lintel.

Giswiler Flusskies, Eschen- und Fichtenholz - mit ihrer Materialwahl äußern Seiler Linhart einen Kommentar zum Ort. • With their choice of materials, Seiler Linhart make a comment on the location.





Entwurf • Design Seiler Linhart Architekten, CH-Sarnen
Bauherr • Client Obwaldner Kantonalbank, CH-Sarnen
Standort • Location Im Feld 2, CH-Sarnen
Nutzfläche • Floor space 8720 m²
Fotos • Photos Rasmus Norlander, CH-Zürich
Mehr Infos auf Seite • More info on page 126



KANTONALBANK IN SARNEN

**„Das Fassadenbild soll Ausdruck für
Beständigkeit, Regionalität und Vielfalt sein.“**
Seiler Linhart Architekten

On the northern edge of the historic centre of Sarnen, a working- and residential district is to be established. Seiler Linhart exemplarily and progressively master the beginning of the settlement development with their new building for the Obwaldner Kantonalbank OKB. Characterizing the design are the façade and the visible construction of ash- and spruce wood from local forest.



The new headquarters of the OKB bank is located between a residential district that has plenty of green spaces and a bleak commercial area. With its five-storey building volume, the construction - so far standing alone - cleverly connects the previously sudden change from a small- to a large-dimensional peripheric development. The, at first glance, ambiguous material of the building also has a communicative effect since the wood of the dark, grey-brown coloured façade only becomes manifest in detail from close up. The delicate perpendicular joints and millings of the vertical and the decorative reliefs of the horizontal framework alternate between the rustic and the opulent. This apparent contraction is effectively continued in the central, double-storey reception hall. The untreated laminated timber and the bright floor panels of cement and regional river gravel look extremely noble. The random appearance of the wood grain and the aggregate contrasts with the spatial sequence. The two-quarter spiral stairs and the two posts in front of it - which stand at a 45-degree angle to the rest of the construction - also defy traditional stiffness. It is these loving details that propagate emotio instead of ratio as - with the only exception such as LRO (see p. 94) - it is nowadays only known from the Swiss. The timber construction produces a square ceiling grid that, in turn, is subdivided by upright attached small plates between which the so-called human centric lighting is concealed - a dynamic kind of lighting that reflects the course of daylight. From the foyer and the consulting counters, one is guided up the stairs to the gallery level and there arrives at the meeting rooms and a large multifunctional room. The offices of the employees on the two standard floors upstairs and the top floor are accessed through separate entrances on the ground floor and through the underground carpark; this is also where an interior courtyard with a height of ten metres successfully supplies the central corridor with daylight. We look very much forward to the further development of the district - with the architecture designed by Seiler Linhart Architekten, there is already a considerable asset on the plus side.